



Z obsahu:

- Na špičce ve výzkumu a vývoji
- Krmíte své prasnice správně?
- Topigs Norsvin CCPS program
- Topigs Norsvin je hrdým sponzorem Evropského All Star BBQ týmu
- Společnosti JSR Genetics a Topigs Norsvin se rozhodly uzavřít partnerství v oblasti genetiky

Na špičce ve výzkumu a vývoji

Hans Olijslagers, technický ředitel

Výzkumný tým Topigs Norsvin je přední světovou skupinou vědců a genetiků v oblasti chovu prasat. Pokrýváme celý řetězec produkce vepřového masa: od reprodukce, přes zdraví a prostředí, po krmivo, kvalitu masa a jeho zpracování.

Skupina pro výzkum a vývoj (R&D) se skládá z 25 lidí. 80 % z nich má titul PhD. Roční rozpočet Topigs Norsvin R&D je 18 milionů Euro a stále roste.

Naše R&D hraje přední úlohu v základním výzkumu pro mezinárodní vědecké publikace a příspěvky na kongresech v oblasti genetiky a genomiky. Topigs Norsvin má společné projekty s univerzitami a výzkumnými institucemi na celém světě a propojuje současné chovy prasat s nejmodernějšími technologiemi pro získání vyššího zisku. ►

Orientace na celý řetězec výroby vepřového masa

Šlechtitelský program společnosti Topigs Norsvin je postaven tak, aby pokrýval celý výrobní řetězec. Tento integrovaný přístup má dva rozměry - optimalizaci nákladů v celém řetězci a maximalizace výstupní přidané hodnoty na konci řetězce. Optimálním šlechtěním lze každou vlastnost geneticky zlepšit o 2-3 % ročně. Ambicí společnosti Topigs Norsvin je zvýšit toto meziroční genetické zlepšení na 4 %. Náš cíl zdvojnásobit každoroční zlepšení genetiky, které poskytujeme našim zákazníkům a partnerům, je základním aspektem, který nás definuje jako nejinnovativnější společnost v oblasti genetiky prasat na světě.

Čtyři procenta přidané hodnoty za rok v genetickém pokroku v rámci celého řetězce představuje 4 – 5 € na prase a rok, což ve velkých a rostoucích chovech představuje velký obnos peněz.

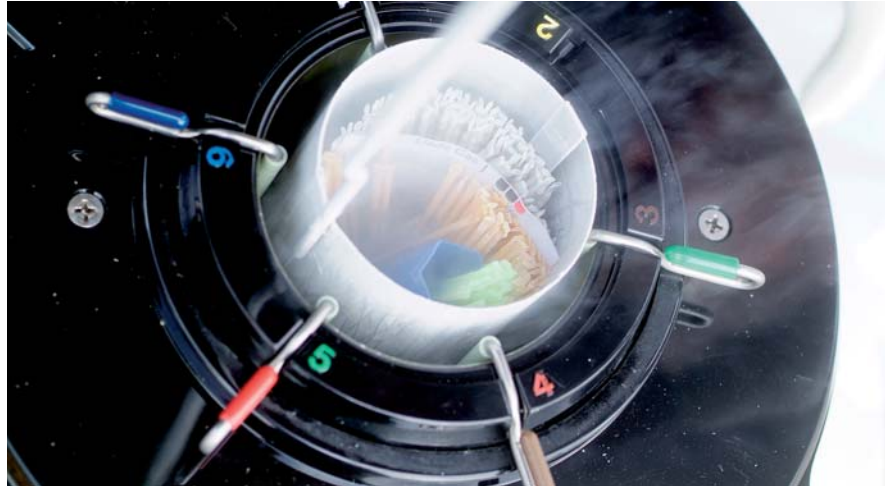
Přínos genetiky je obrovský a často je podceňován. Naše inovace ovšem mění pravidla hry. Spolupráce společnosti Topigs Norsvin s integrovanými systémy a také nezávislými farmami nám přináší poznatky, které potřebujeme k vytváření vyšší přidané hodnoty na konci řetězce. Férové sdílení mezi partnery může skutečně posílit řetězec hodnot a může být ziskové jak pro integrátora, tak pro dodavatele genetiky. Společné stanovování cílů, definování fenotypizačních a genotypizačních programů v rámci celého hodnotového řetězce a zpětné vysledování výsledků až na úroveň nukleového chovu, to vše vede ke vzájemně výhodné spolupráci mezi partnery. Topigs Norsvin je otevřen tomuto partnerství.

Vědecký přístup

Není nic praktičtějšího, než dobrá teorie. Vypadá to jako protimluv, ale není. Proto Topigs Norsvin investuje tolik do lidských zdrojů a společných projektů s univerzitami a výzkumnými institucemi na celém světě. Každý rok obhajuje několik PhD studentů pod patronací Topigs Norsvin svoje dizertace, a tím přispívají k vědeckému pokroku v genetice prasat.

Nejmodernější vývojový tým zavádí nové technologie do šlechtitelských programů a nové koncepce do řetězce hodnot. Podpurný tým skládající se z manažerů šlechtitelských programů, veterinářů a výživářů pomáhá zákazníkům využívat genetický potenciál zvířat Topigs Norsvin v celém výrobním řetězci.

Aplikace správných teorií v praxi na farmách zákazníků je klíčem k dosažení nejlepších výsledků a maximální přidané hodnoty. Podpurný tým vytváří technologické příručky, postupy auditů a protokoly managementu, které jsou k dispozici zákazníkům. Podíly ze zisku na základě systému licencí na základě výsledků jsou hnací silou finančních příjmů šlechtitelské společnosti. Topigs Norsvin reinvestuje více než 15 % příjmů do nového R&D budoucnosti. Těmito investicemi se kruh uzavírá.



Genomika urychlila genetický pokrok o 40 %

Do vývoje a zavádění technologií genomiky byly v rámci šlechtitelského programu společnosti Topigs Norsvin investovány obrovské prostředky. Zavedením genetických markerů a matrice genomických vztahů se výrazně zvýšila spolehlivost plemenných hodnot. V tomto okamžiku se vědci společnosti Topigs Norsvin posouvají dopředu mílovými kroky v porozumění genomice křížení a heteroze, směrem k využití informací ze sekvenování plného genotypu v programu šlechtění.

Dalším krokem v genomice bude využití vzorů DNA pro přesný chovatelský a genomický management. Využití této genomické technologie dává zákazníkovi možnost s pomocí Topigs Norsvin zlepšit svoje zisky a udržet ziskovost svého podniku i v budoucnu.

Reprodukce

Topigs Norsvin je jednou z předních společností ve výrobě inseminačních dávek na světě. Výzkum se nepřetržitě orientoval na vysoce přesné technologie pro hodnocení spermatu, maximální délku skladování inseminačních dávek a maximální počet inseminací na kance a rok. Tím se dramaticky zvyšuje genetický přínos nejlepších 10 % kanců. Snažíme se, aby každé narozené sele bylo dovedeno k odstavu.

Zdraví a prostředí

Zvířata by měla mít dobrou užitkovost i v náročnějších podmínkách, ať už klimatických, zdravotních, výživářských nebo ošetřovatelských. Kvalita krmiva a také vody může výrazně limitovat výsledky v produkčním řetězci. Navíc lidská práce je stále více limitujícím faktorem, jak z hlediska kvality, tak ceny. Zvířata musí být soběstačná a nenáročná. Robustnost a odolnost vůči onemocněním jsou vlastnostmi, která se staly lépe selektovatelnými díky zavedení nově vyvinutých genomických nástrojů. Zákazníkům přináší plynulejší a stálejší produkční tok s nižší náročností na zdroje.

Celková efektivita krmiva

Téměř 70 % nákladů na kilogram vepřového masa představuje krmivo. Proto je celková efektivita krmiva vlastností číslo jedna v rámci cílů šlechtitelského programu Topigs Norsvin. Pro Topigs Norsvin neznámá celková efektivita krmiva pouze konverze krmiva ve výkrmu, ale také vyhnutí se ztrátám, jako jsou úhyny nebo neefektivní prasnice.

Genetický pokrok zlepšuje genetický potenciál zvířat Topigs Norsvin rok od roku. Topigs Norsvin poskytuje svým zákazníkům monitorovací nástroje pro výživu prasnic, selat a prasat ve výkrmu, které umožní zvířatům plně projevovat svůj genetický potenciál v chovech našich zákazníků. Na farmách našich klientů přináší větší příjmy než náklady. Tomu se říká efektivita.

Kvalita a zpracování masa

Posledním krokem v řetězci výroby masa je dodání produktu na talíř zákazníka. Topigs Norsvin poskytuje specializované otcovské linie, které splňují požadavky různých trhů. Vlastnosti charakterizující kvalitu masa, jako je ztráta odkapem, intramuskulární tuk a barva, jsou sledovány a zlepšovány. Topigs Norsvin k tomu také přispívá podporou interakcí se zpracovateli zaměřenou na kvalitu produktu. Zde stojí za zmínku selekce kanců proti kancímu pachy, poškození kůže nebo ocasu a defektům jatečného těla. Trvalejší udržitelná vysoká kvalita masa přiměje spotřebitele dát si častěji lahodné vepřové k obědu. Lidé konzumující vepřové jsou tou hlavní hnací silou našeho výrobního řetězce.

Požadavky v budoucnu

Ke konsolidaci dochází ve šlechtitelských společnostech i v sektoru produkce vepřového. Tento trend bude pokračovat. Topigs Norsvin R&D se stává dokonalým partnerem pro přední světové integrace produkující vepřové maso. Komplexní přístup k výrobnímu řetězci přiměje integrace a šlechtitelské společnosti k bližší spolupráci. Management založený na vysoké efektivitě krmiva, vysoké úrovni produkce, nízké mortalitě a nízké pracovní náročnosti bude klíčový. Vzájemně výhodné partnerství na vysoké vědecké úrovni se v budoucnu stane standardním vztahem mezi zákazníkem a dodavatelem. Jako nejinnovativnější společnost v oblasti genetiky prasat je Topigs Norsvin připravena ochotně poskytovat své služby.



Krmíte své prasnice správně?

Willem Steyn MSc, MScBA

Specialista na výživu prasat, Topigs Norsvin

Jsem výživář pracující u přední firmy v oblasti šlechtění prasat. Jedním z nejčastějších dotazů, které dostávám, je jak krmít prasnice s geneticky zakódovanou vysokou plodností, aby plně využily svůj potenciál. Nyní se mi snáze odpovídá na takové otázky díky zavedení nového způsobu hodnocení stáda na základě tělesné kondice prasnic.

Vynikající užitkovost je výsledkem správné tělesné kondice prasnic po celý jejich produktivní život. To znamená, že mají optimální hmotnost, výšku hřbetního tuku a skóre tělesné kondice v době oprašení a odstavu selat, které definuje dodavatel genetiky na základě výzkumů a zkušeností. Toto optimum se liší podle pořadí vrhu, a také závisí na genetické linii.

Jak vytvořit profil tělesné kondice stáda

Precizní výživa znamená přizpůsobit složení a množství krmiva momentálním potřebám prasnice. V praxi však tato volba musí zohlednit průměrný profil tělesné kondice stáda, spíše než kondici jednotlivých zvířat. Složení krmné dávky a krmné křivky by mělo být sestaveno tak, aby byla co největší část stáda prasnic uvedena do žádoucí kategorie tělesné kondice.

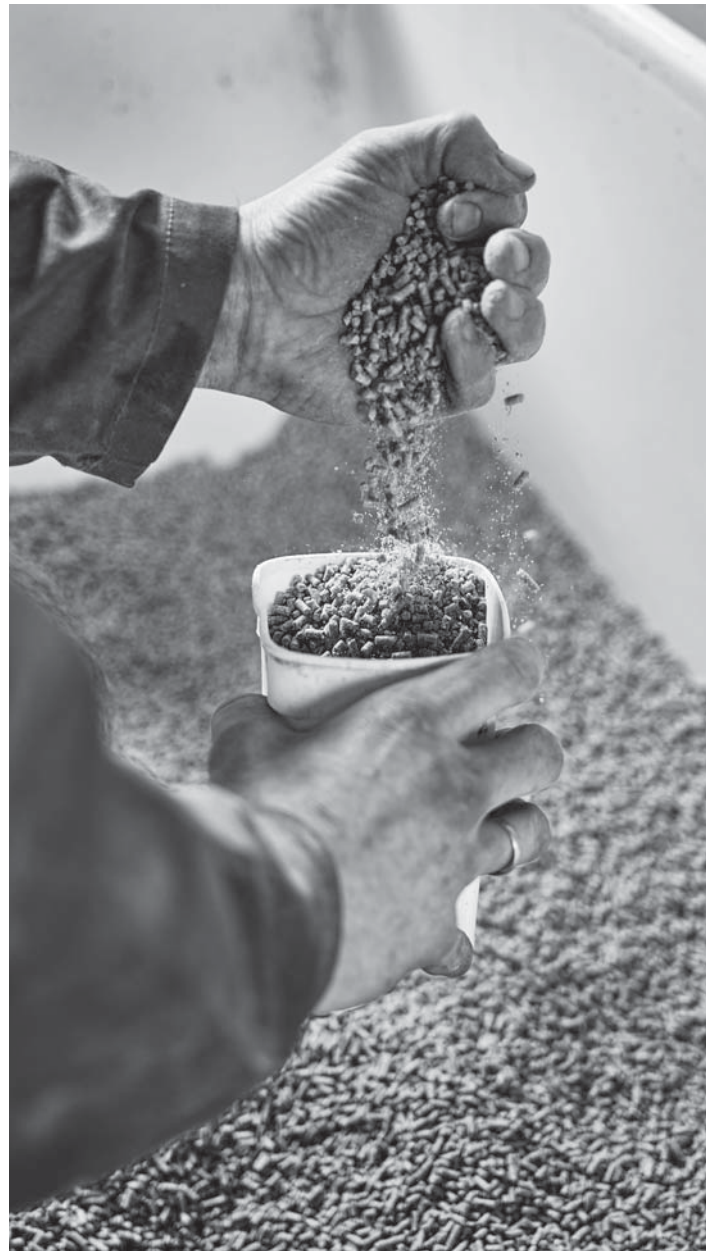
Ideálně by v této kategorii mělo být 100 % prasnic. Dosažení tohoto cíle však v praxi není možné, protože mezi zvířaty budou vždy rozdíly. Co chceme, je maximální možná uniformita, která je obrovskou výhodou pro management stáda. Rozdílná kondice prasnic komplikuje všechny aspekty jejich krmění a managementu. Čím širší je rozmezí tělesné hmotnosti a výšky hřbetního tuku, tím větší je pravděpodobnost, že pouze malému podílu prasnic se dostává optimální výživy.

Naše mezinárodní výzkumy ukázaly, že mezi prasnicemi, a také v mnoha případech mezi paritami, existuje obrovská variabilita, což znamená též velké rozdíly v potřebách živin. Teoreticky by některá stáda potřebovala 20 různých krmných dávek pro prasnice, aby byly splněny jejich rozdílné nároky. Tento přístup je však v podmínkách současných technologií nereálný. Proto musíme nalézt praktičtější řešení, které minimalizuje rozdíly zlepšením uniformity prasnic z hlediska hmotnosti a výšky hřbetního tuku, aby stačil omezený počet krmných dávek.

Problémem je, že měření jsou pracná a nikdo si na ně nenajde čas, pokud nevidí hmatatelný přínos. Odměnou za pravidelné hodnocení kondice je zlepšení výživy prasnic a efektivity produkce, ovšem za předpokladu, že zooteknický a odborný tým dokáže výsledky měření vhodným způsobem analyzovat.

Analýza výsledků jedním pohledem

A zde přichází na scénu Topigs Norsvin Sow Feed Monitor (Topigs Norsvin monitor pro výživu prasnic). Je to online nástroj, přístupný přes internet. Jakmile jsou do něj vložena data o hmotnosti, výšce hřbetního tuku a tělesné kondici každé prasnice, monitor ihned poskytne názorné porovnání s vybranými klíčovými doporučeními a aktualizuje výsledky pro celé stádo, které okamžitě



prezentuje ve formě barevných grafů.

Pro ty, kdo tento nástroj používají poprvé, jsou k dispozici srovnávací doporučení získané z rozsáhlé studie vývoje tělesné kondice našich linií, v níž jsme shromažďovali data od více než 5000 prasnic v našich nejlepších chovech z celého světa za období tří let. V rámci studie jsme vypočítali, jak se prasnice s nejlepší užitkovostí vyvíjely v jednotlivých paritách. Na základě těchto výsledků jsme mohli vytvořit pokyny k modelování potřeb živin, a také porovnat rozdíly mezi našimi liniemi.

Pro zařazování prasnic do jedné ze tří skupin podle kondice jsme zvolili jednoduchý systém. Brzy jsme je začali označovat jako koncepci Topigs Norsvin Box concept, kde každá kategorie neboli „box“ byla definována limity pro hmotnost, výšku hřbetního tuku a skóre kondice, a tyto parametry byly vztaženy k jednotlivým genetickým liniím a paritám.

Jak zařadit prasnice do správného boxu

Pro každodenní použití byly tyto tři základní kategorie v rámci linie a parity zjednodušeně označeny jako hubené, normální a tlusté. Navíc platí barevný kód, takže hubené jsou červené, normální jsou zelené a tlusté jsou modré. Cílem je mít co nejvíce prasnic v zeleném boxu.

Systém barevného značení je také velmi užitečný na úrovni stáda, protože umožňuje snadno rozdělovat prasnice do skupin podle tělesné kondice před oprašením a po něm. Na oplátku umožňuje chovateli lepší kontrolu nad realizací programu výživy a krmení. Zjistili jsme, že barevná vizualizace skupin tělesné kondice doslova otevírá chovatelům oči. Názorně vidí rozdíly mezi prasnicemi a jsou motivováni k úpravě krmných křivek takovým způsobem, aby více prasnic zapadalo do normálního rozmezí.

Konečným cílem je využití programu výživy k přivedení celého stáda do předem určených kategorií „optimální“ kondice. V praxi to znamená například dosažení 85% prasnic v zeleném boxu, i když se tento vysoký podíl může zprvu zdát příliš optimistický. Ale vždy je lepší klást si vyšší cíle. Doporučená výška hřbetního tuku pro zelené prasnice se pohybuje v rozmezí 16-19 mm před oprašením a 12-15 mm při odstavu selat. Podle mého názoru je však důležitější zaměřit se na to, aby většina zvířat zapadala do správné kategorie, než si dělat starosti, zda jednotlivé prasnice mají hřbetní špek 12-15 mm nebo ne.

Nezapomeňte také, že rozmezí pro jednotlivé boxy nebo optimální hodnoty parametrů tělesného vývoje nejsou pevně stanoveny. V Topigs Norsvin monitoru pro výživu prasnic si uživatelé, jakmile sesbírají dostatek dat z vlastního chovu, mohou přizpůsobit rozmezí, která používají tak, aby byla v souladu s tím, co pozorovali a vypočítali jako optimum. Potom mohou upravit krmení, aby posunuli tělesnou kondici nejhodnějším směrem pro dosažení maximální užitkovosti v daných podmínkách.

Vaše volba parametrů

Nemyslím si, že existuje jediná tělesná kondice, která by byla ideální pro každé zvíře z každé linie v každé zemi. Je potřeba vyhodnotit, kdy si prasnice ve vašem chovu vedou nejlépe, a zajistit pro ně nejhodnější výživu.

Neznamená to ovšem, že byste museli vážit a měřit všechny prasnice dvakrát v každém reprodukčním cyklu, abyste klasifikovali jejich tělesnou kondici. Víím, kolik času a úsilí by to stálo.

Podle mě existují tři základní možnosti využití monitoru výživy prasnic ve stádě. Jednou z nich je provádět pouze pravidelná měření výšky hřbetního tuku a hodnocení tělesné kondice, protože jsou tyto činnosti méně pracovně náročné, a odložit vážení, až budete chtít detailněji prozkoumat kondici zvířat.

Druhou možností je zjišťovat tělesnou kondici jen příležitostně, abychom viděli, zda program výživy stále ještě posunuje prasnice správným směrem. V takovém případě je možná vhodné přidat vážení. Kompletní vyhodnocení výšky hřbetního tuku, tělesné kondice a hmotnosti lze určitě použít jako třetí možnost, která spočívá ve vyšetření celého stáda před plánovanou velkou změnou, například zavedením nové genetiky nebo systému výživy.

V každém případě je na vás, co si vyberete a jak to použijete. Monitor pro výživu prasnic umožňuje využít hmotnost, výšku hřbetního tuku i skóre kondice jako podklad k výživářským rozhodnutím. Můžete využívat buď všechny tři parametry, nebo třeba jenom jeden. Jediná věc, na kterou je třeba dávat si pozor, je to, že doporučujeme používat alespoň dva parametry, což může být hřbetní tuk plus hmotnost nebo hřbetní tuk plus skóre kondice. Naše doporučení vycházejí z poznatku, že velká prasnice nemusí být nutně tlustá prasnice, takže k hodnocení její kondice pro účely řízení stáda je potřeba znát velikost tělesného rámce a tučnost.

Měření výšky hřbetního tuku je vynikajícím nástrojem pro dosažení optimální uniformity prasnic, která vede ke zlepšení celkové užitkovosti chovu. Opravdu bych doporučoval každému chovateli, aby mezi metody, které používá pro zařazení prasnic do správného boxu, zahrnul i ultrazvukové měření hřbetního tuku. Hodnocení tělesné kondice má význam, pokud pokaždé používáte stejný postup. Vážení je vynikající pro hlubší analýzu, i pokud se používá jen příležitostně.

Hodnocení kondice se vyplatí

Výhody, které přináší tato měření a jejich analýzy pomocí Topigs Norsvin monitoru pro výživu prasnic jsou hmatatelné a zajímavé. Mělo by dojít ke zlepšení uniformity stáda, neboť se odhalí, kolik prasnic je příliš hubených, kolik v optimální kondici a kolik je tlustých v jednotlivých paritách. Na základě těchto zjištění se upravuje výživa prasnic. Jednoduchým praktickým příkladem je poskytování většího množství krmiva prasnicím v červeném boxu (hubené) a menšího množství prasnicím v modrém boxu (tlusté).

Při hodnocení, zda se tento systém vyplatí, musíme vzít také v úvahu, že velký podíl prasnic mimo zelený box (optimální kondice) vede ke zvýšení nákladů na krmivo a zhoršení budoucí reprodukční užitkovosti. Hubené prasnice mají vysoké riziko nízké porodní hmotnosti selat a nedostatečných tělesných rezerv pro optimální produkci mléka. Tlusté prasnice mají sníženou schopnost příjmu krmiva, vyšší pravděpodobnost mrtvě narozených selat a nižší mléčnosti.

Stojí tedy zato snažit se, aby do skupiny s ideální kondicí spadalo více prasnic. Výsledkem je vyšší užitkovost, ziskovost a celková efektivita výživy stáda.

Všechny tyto přínosy pramení z výzkumů a aplikace dat o stavu tělesné kondice stáda prasnic. Nejprve se měří variabilita v populaci prasnic a pak se porovnává průměr stáda s předem stanovenými hodnotami. Poté je možné provést kroky ke zvýšení uniformity pomocí optimalizace krmných křivek a výživářských strategií. To vše je ukázkovým příkladem využití nejmodernějších nástrojů k dosažení vyššího počtu odstavených selat na prasnici za rok.

Chovatelé, kteří mají zájem sami si vyzkoušet Topigs Norsvin Sow Feed Monitor, prosím kontaktujte Ing. Ondřeje Kalinu (ondrej.kalina@topignorsvin.cz, +420 774 470 314), který vám zajistí přístup. Topigs Norsvin Sow Feed Monitor je k dispozici online zdarma a v nejbližší době i v české verzi.



Záznam ultrazvukových skenů a dat



Skenování zdviženého prasete přístrojem Aloka

Topigs Norsvin CCPS program

Klíčovou složkou šlechtitelského programu společnosti Topigs Norsvin pro zlepšování predikovatelnosti v plemenných liniích je využití Combined crossbred and purebred selection (Kombinovaná selekce kříženců a čistokrevných linií, CCPS) Topigs Norsvin má několik CCPS chovů po celém světě, kde je testována užitkovost produktů v různých podmínkách prostředí a managementu.

Cíle CCPS chovů jsou následující:

- sbírat individuální informace o výkrmových prasatech, které přispívají k odhadu plemenné hodnoty nukleových zvířat čistokrevných linií
- objektivně porovnat linie finálních kanců v různých prostředích
- vyhodnotit výkon produktu v (předpokládaných) budoucích podmínkách trhu
- získat technické informace pro účely marketingu
- fungovat jako model pro hodnocení celkové ekonomiky produkce

Na CCPS testovacích chovech jsou produkována výkrmová prasata se známým rodokmenem, identifikována visačkami s RFID čipem (transpondérem). Jakmile je zvíře identifikováno, mohou být zaznamenány veškeré jeho aktivity a parametry (zejména růst a mortalita), v jakékoliv fázi produkce, prostřednictvím ruční RFID čtečky. Ve 22 týdnech věku jsou všichni CCPS kandidáti testováni. Rychlý sken RFID čipu ve visačce zaznamená všechny informace vztahující se k danému jedinci včetně jeho identifikačního čísla, rodokmenu a hmotnosti. Výška hřbetního tuku a výška svaloviny se měří pomocí skeneru Aloka SSD-500V a hodnoty se zaznamenávají do individuální databáze zvířete. Jednotlivá prasata také mohou být sledována v průběhu porážky a zaznamenána data složení o jejich jatečně upraveného těla a parametry kvality masa. Společnost Topigs Norsvin Kanada je hrdá na to, že má jednu z nejlepších CCPS farem na světě. Blumengart Colony v Manitobě je moderním chovem s 600 prasnicemi a všemi fázemi produkčního cyklu. V chovu je používán program Topigs Norsvin InGene a všechna pra-prarodičovská, prarodičovská a rodičovská zvířata na obnovu stáda jsou produkována přímo v tomto chovu (zvenčí se dodávají pouze inseminační dávky mateřských a otcovských linií). Levi a Daniel Waldner spolu s týmem ošetřovatelů jsou těmi hlavními, kdo se zasloužili o úspěch programu. Produkují výkrmo-

vá zvířata se známým rodokmenem Tempo x Topigs 20 pro program CCPS. Typický kanadský komerční chov prasat zahrnuje zvířata od odstavu do porážky.

Na farmě Blumengart se používá čtyřfázový systém od odstavu do porážky. Selata se odstavují v průměrném věku 21 dní a jsou umístěna na odchovnu do skupinového ustájení s 85 selaty na kotec. Při přesunu do výkrmu se skupiny kombinují a míchají. Systém krmení velkých skupin má kapacitu 600 – 650 prasat s počáteční hmotností 28-34 kg a porážkovou hmotností 128 kg. Každé oddělení má vlastní váhu s automatickou selekcí (Auto-sort) do tří krmných sekcí, které umožňují multifázové krmení podle hmotnosti prasat. Po naskladnění podstoupí selata třítydenní tréninkový program, kde se naučí vstupovat na váhu, přes kterou mají přístup ke krmítkům pro adlibitní krmení a k napáječkám.

Ve stájích farmy Blumengart byly instalovány speciální testační kotce a vybavení. Prasata jsou přeháněna do centrální chodby, kde se individuálně váží a měří. Speciální váha s hydraulickým zdvihacím zařízením z nerezové oceli zdvihne každé zvíře ze země, aby technik mohl změřit výšku svaloviny a hřbetního tuku.

Unikátním rysem farmy Blumengart je využití RFID čtecích panelů v Auto-sort vahách. Ty umožňují společnosti Topigs Norsvin monitorovat a analyzovat individuální aktivitu zvířat, jako je frekvence a doba krmení v průběhu celého jejich života. Takové informace jsou velmi užitečné pro vytvoření přesných růstových křivek spojené s charakterem příjmu krmiva. Jakmile jsou sesbírána data od celé skupiny, informace se zašlou do Výzkumného centra Topigs Norsvin, kde jsou zaznamenána do Pigbase a analyzována.

Farma Blumengart je chovem se špičkovou produkcí a v některých ukazatelích patří výsledky mezi nejlepší na světě. V posledním čtvrtletí bylo v tomto chovu odstavováno 32 selat na prasnici a rok.

Zákazníci Topigs Norsvin budou profitovat z dat sesbíraných na CCPS farmách z celého světa, včetně chovu Blumengart. Přesné parametry užitkovosti dle rodin v rámci specifických linií, jako je například Tempo, povedou ke špičkovým výsledkům v užitkových chovech zákazníků Topigs Norsvin.

Topigs Norsvin je hrdým sponzorem Evropského All Star BBQ týmu

Společnost Topigs Norsvin s radostí oznamuje, že uzavřela sponzorskou smlouvu s Evropským All Star BBQ týmem. Toto sponzorství spojuje dva partnery, kteří jsou špičkou ve svém oboru a jejich ambicí je dále se zlepšovat. Oba mají holandské a norské kořeny.

Společnost Topigs Norsvin je pyšná na to, že sponzoruje Evropský All Star BBQ tým, který je jedním z nejlepších evropských grilovacích týmů. Manažerka pro značku a marketing Wenche Hleseth řekla: „BBQ tým má opravdovou vášeň pro vepřové. Jsou velkými propagátory tohoto produktu, přinášejí spoustu nových nápadů pro přípravu chutných jídel z vepřového masa. Topigs Norsvin je šťastný, že může své jméno spojit s tímto týmem. Oni milují vepřové, žijí vepřovým a sní o vepřovém.“ Topigs Norsvin bude využívat dovedností BBQ týmu při různých událostech, a také jejich zkušenosti s kvalitou vepřového masa a jeho přípravou.

Dirk van Griensven, člen BBQ týmu, v tomto partnerství vidí mnoho výhod. „Dozvíme se více o produkci a kvalitě vepřového masa, což nám pomůže zlepšit naše výkony. Také budeme

moci divákům na našich soutěžích lépe předávat příběh, který stojí za výrobou vepřového. Tímto způsobem dokážeme lépe uvést do života produkty, které používáme, a přispět tak k dobrému image vepřového a odvětví chovu prasat vůbec. Dalším přínosem pro BBQ tým je, že získá lepší přehled o tom, jaké druhy vepřového jsou k dispozici. Budeme mít blíže ke zdrojům vepřového masa.“

O Evropském All Star BBQ týmu:

Evropský All Star BBQ tým je jedním z nejlepších soutěžních evropských grilovacích týmů. Je to jediný evropský tým, který byl pětikrát pozván na Světový šampionát Jacka Danielse ve Spojených státech, absolutně nejvyšší světovou soutěž v grilování, kam jsou jako účastníci zváni pouze nejlepší světové týmy. Členové týmu pěti fantastických specialistů na grilování pocházejí z Nizozemí, Norska a Dánska.

Více informací naleznete na www.fb.me/Allstarbbgteam.



Společnosti JSR Genetics a Topigs Norsvin se rozhodly uzavřít partnerství v oblasti genetiky

Společnosti JSR Genetics a Topigs Norsvin uzavřely dohodu o uzavření partnerství v oblasti genetiky pro Velkou Británii. JSR Genetics se stane výhradním distributorem genetiky Topigs Norsvin ve Velké Británii a činnost AIM UK v oblasti umělé inseminace ve Velké Británii bude integrována do sítě JSR AI. AIM UK je součástí sítě inseminačních stanic Topigs Norsvin. Kromě toho budou JSR Genetics a Topigs Norsvin kombinovat své programy výzkumu a vývoje. Toto partnerství nezahrnuje mezinárodní aktivity JSR.

Šlechtění linií prasnic ve společnosti JSR bude nyní „Powered by Topigs Norsvin“ (Poháněno Topigs Norsvin), což znamená, že Topigs Norsvin bude zodpovídat za kalkulace plemenných hodnot a další technologie spojené s plemenářským programem JSR ve Velké Británii.

Předseda JSR, Bernard Hoggarth, poznamenal: „Touto dohodou spojují dvě přední světové společnosti v oblasti genetiky prasat své síly s cílem dosáhnout rychlejšího genetického pokroku. Obě společnosti si uchovají svou nezávislost, což umožní JSR nabízet

svým zákazníkům v Británii větší výběr a prvotřídní sortiment konkurenceschopných produktů. Těšíme se, že našim klientům ve Velké Británii nabídneme to nejlepší z rozsáhlých portfolií obou společností.“

Generální ředitel společnosti JSR, Tim Rymer, dodává: „Pro britský trh to znamená, že chovatelé prasat budou mít přístup k nejnovějším vymoženostem ve šlechtění prasat, výsledkům jednoho z největších výzkumných a vývojových programů na světě. Genetika prasat jde kupředu rychlým tempem. Společnost JSR Genetics tak získává okamžitý vstup do světa genomiky.“

Martin Bijl, ředitel společnosti Topigs Norsvin, řekl: „Jsme opravdu potěšeni, že bylo dosaženo této dohody s JSR Genetics. Jako nejnovativnější a nejlepší světová společnost v oblasti genetiky prasat jsme schopni dodávat JSR výsledky výzkumu a vývoje na světové úrovni, zatímco JSR nám nabízí rozvinutou infrastrukturu a skvělou reputaci, což nám dává úžasnou příležitost rozvíjet se a růst ve Velké Británii.“



Pokud se chcete dozvědět více o dění v Topigs Norsvin a pravidelně sledovat typy pro dobrou reprodukci, najdete nás na facebooku:

www.facebook.com/topignorsvinCZ

My. Zkušeni týmoví hráči.



Dle našich základních hodnot, kterými jsou **inovace**, **ambice**, **udržitelnost** a **partnerství**, neustále pracujeme na tom být nejinnovativnější šlechtitelskou organizací prasat na světě.
Pokrok v chovu prasat. Každý den.

www.topignorsvin.cz

 **Topigs Norsvin**
PROGRESS IN PIGS